



CHENGTON CONGO RESSOURCES SARL
刚果盛屯资源有限责任公司

2023 Supply Chain Due Diligence Progress Report
2023年供应链尽责管理体系进展报告

关于本报告

报告范围：本报告的信息和数据主要涵盖2022年1月1日到2022年12月31日期间公司开展的各项供应链尽责管理活动。基于报告的延续性，部分内容和数据适当溯及其他重要年份，不仅限于2022年。

编制依据：公司根据中国五矿化工进出口商会（CCCCMC）发布的《中国矿产供应链尽责管理指南》，并参考经济合作与发展组织（OECD）的《关于来自受冲突影响和高风险区域的矿石的负责任供应链尽职调查指南》（第三版），《联合国工商企业与人权指导原则报告框架》进行编制。

称谓说明：为了便于表述和方便阅读，“刚果盛屯资源有限责任公司”（Chengtun Congo Ressources Sarl）在本报告中也以“刚果盛屯”“公司”或“我们”指代。

发布周期：公司供应链尽责管理报告为年度报告，发布周期为每年一次。相关方可在官网查阅报告进展。（网址：<http://www.600711.com/>）公司将定期更新本报告，我们诚挚欢迎各界对我司供应链尽责管理工作提出建议和意见。（联系邮箱：csr.ccr2019@gmail.com）

版权说明：本报告版权归刚果盛屯资源有限责任公司所有。



卷首语

Preface



关于我们

About Us



供应链尽责管理实践

Supply Chain Due Diligence Practice



附录

Appendix



CONTENTS



01

卷首语

Preface

从全球范围看，矿业的发展为世界经济和民生福祉做出了巨大贡献。矿产的增长能够在全球清洁能源转型方面发挥至关重要的作用，也创造了无数的就业岗位和经济收入推动国家和区域的发展。然而，如果管理不善，矿产的开发也可能带来人权、冲突、透明度方面的风险。国际上先后有许多规范公司负责任供应链的标准、指南，包括《联合国工商企业与人权指导原则》，经济合作与发展组织（OECD）《关于来自受冲突影响和高风险区域的矿石的负责任供应链尽责管理指南》（以下简称“OECD指南”），中国五矿化工进出口商会（CCCMC）《中国矿产供应链尽责管理指南》（以下简称“中国指南”），责任钴业倡议（RCI）和负责任矿产倡议（RMI）《钴冶炼厂供应链尽责管理标准》等等。

公司坚决反对任何形式的人权侵害、助长冲突等，公司有责任确保自身没有故意或无意地造成或助长人权侵犯，或从中受益；并对受其商业活动影响的所有人群的权利示以尊重；公司也意识到，负责任的企业必须对其所有商业活动，包括获取自然资源过程中供应链中可能存在的风险进行持续而全面的尽责管理。基于此，公司根据《中国指南》，并参考《OECD指南》，制定了本公司的《供应链尽责管理政策》，要求公司各相关部门迅速落实相关工作，从意识到能力、从公司管理体系到具体的管理过程，达到行业和国际的要求。

公司愿意与行业伙伴及利益相关方合作，采取联合行动，为构建包容、清洁、可持续、负责任的矿产供应链作出努力。



02

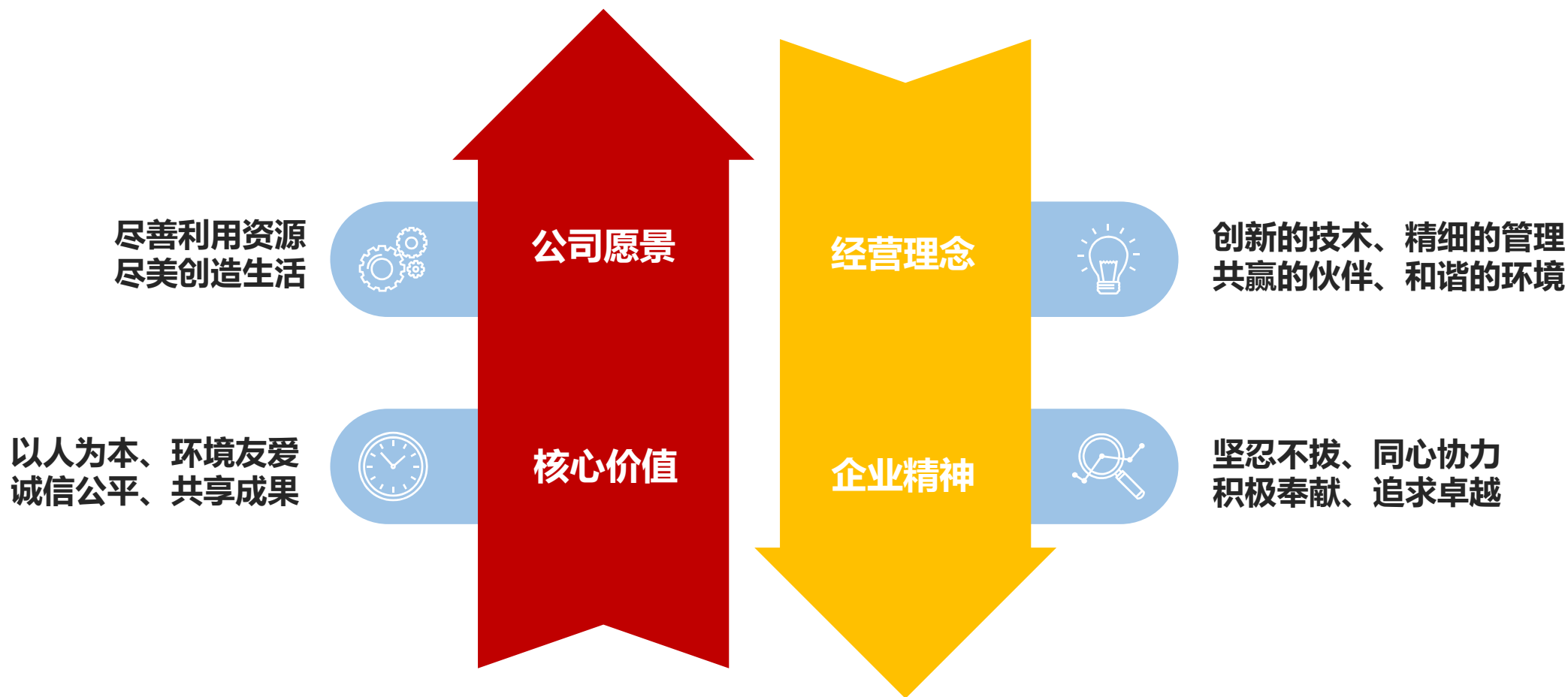
关于我们

About Us

关于我们

刚果盛屯资源有限责任公司

刚果盛屯资源有限责任公司于2017年3月10日注册于科卢韦齐，注册资金200万美元，2017年8月8日开工，在刚建设年产1万吨铜3500吨粗制氢氧化钴湿法厂，2019年年初正式投产。2020年5月，刚果盛屯完成2期技改，投产后产量达到3万吨铜，3500吨粗制氢氧化钴。



热烈庆祝刚果盛屯（CCR）二期扩产出铜仪式



关于我们

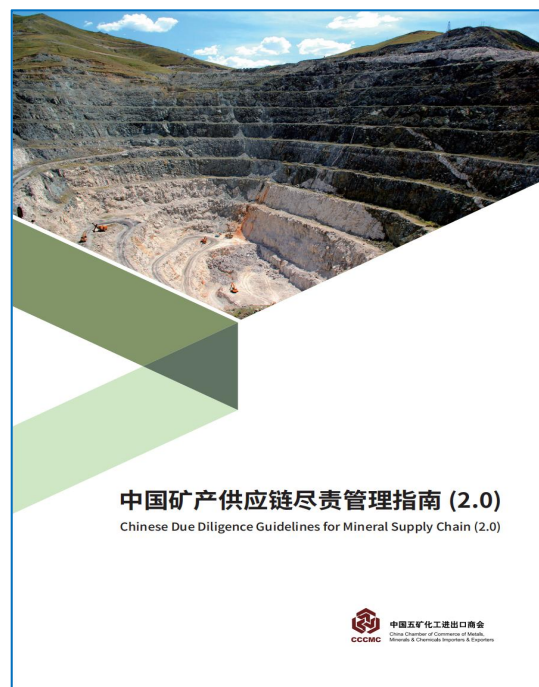
刚果盛屯资源有限责任公司

我们始终将公司的愿景、核心价值、经营理念和企业精神融入公司的日常运营和管理中，高度重视企业社会责任治理和可持续发展，积极开展供应链尽责管理。

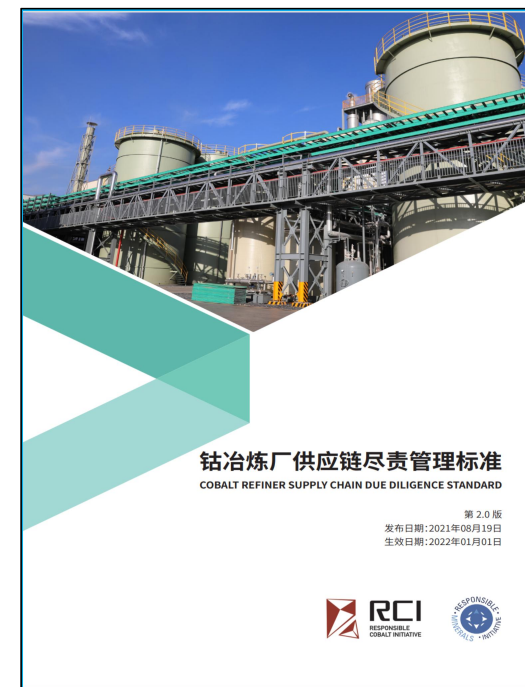
经合组织指南



中国指南



钴标准



我们的承诺

尊重人权、不助长冲突、不对环境社会产生不利影响

我们认识到在“受冲突影响和高风险区域”从事矿产资源开采、交易、加工和出口存在可能造成不利影响的风险，并认识到我们有尊重人权、不助长冲突和不对环境和社会产生不利影响的责任

采纳并广泛传播OECD指南

我们承诺采纳并广泛传播《中国矿产供应链尽责管理指南》和《经济合作与发展组织关于来自受冲突影响和高风险地区的矿石的负责任供应链尽职调查指南》（第三版）相关内容，这一政策为矿产供应链全过程涉及冲突敏感的采购活动以及供应商提高风险意识提供参考

我们承诺在供应链运营实践中识别和管理以下风险：

- 一、与矿产开采、运输或贸易有关的严重侵权风险
- 二、直接或间接支持非法的非国家武装团体风险
- 三、公共或私人安全武装风险
- 四、关于行贿受贿及矿产原产地的欺诈性失实陈述、洗钱、及向政府支付的税收、费用、特许费的风险

识别和管理风险

我们承诺不从事任何会为冲突提供资助的活动，承诺遵守联合国等相关制裁决议

遵守联合国等相关制裁决议



我们的行动

刚果盛屯资源有限责任公司

制定《供应链尽责管理政策》

我们制定了《刚果盛屯资源有限责任公司供应链尽责管理政策》，该政策可以在公司的网站上查询：www.600711.com

签订《供应链行为守则》

我们要求公司的供应商采取一致的政策和行动

制定《风险评估结果汇总表》

向公司的高级管理者汇报钴供应链的风险调查结果和尽责管理体系运行有效性的监测结果

制定《供应链风险管理计划》

制定《供应链风险管理实施计划》

制定《供应商风险缓解对策跟踪表》

成立供应链尽责管理工作小组

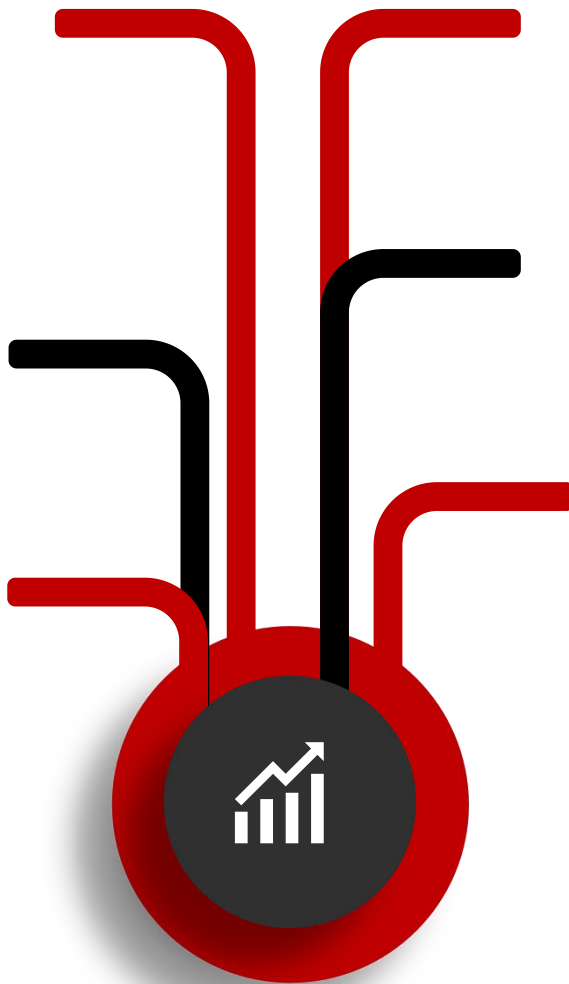
我们成立了供应链尽责管理工作小组，共同建立和完善公司的供应链尽责管理体系

《自我评估问卷》

我们开发了《自我评估问卷》工具，每年填写，并进行内部审核

制定《禁止使用童工和补救控制程序》

我们尽最大努力来试图确保各项突出问题相关的潜在影响不会实际发生，但如果仍然发生了负面事件，我们也制定了相关补救政策和程序



我们的历程

刚果盛屯资源有限责任公司

经过三年的建设和实践，刚果盛屯的供应链尽责管理体系已逐步规范和成熟，我们持续根据实际情况，对系统文件进行更新，开发和应用新的管理工具，强化员工培训和与的供应商合作，不断提升供应链尽责管理能力和绩效表现。



初步建立

自公司投产后就开始关注并重视矿产负责任供应链管理风险，着手成立刚果盛屯供应链尽责管理部门，根据《中国指南》并参考《OECD指南》，公司建立了供应链尽责管理体系。

修改完善

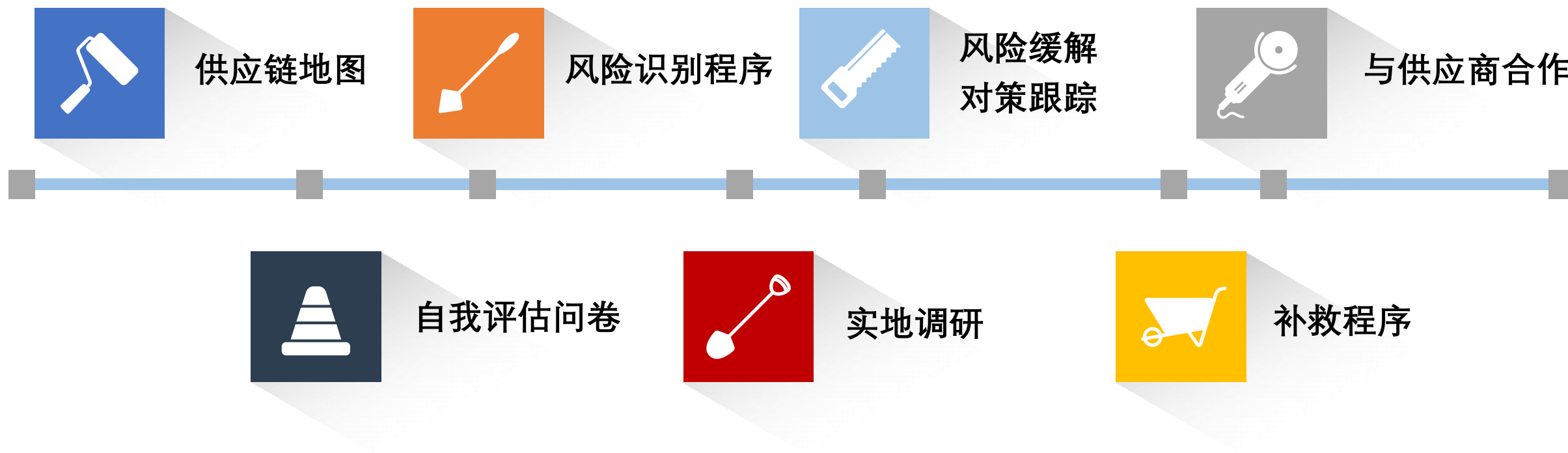
2021年，公司对供应链尽责管理相关文件进行了全面修订，并正式批准生效。

常规运营

2022年，公司落实供应链尽责管理体系的制度化规范要求，对体系文件进行更新，加强对于员工的培训。

我们的工具

刚果盛屯资源有限责任公司





03

供应链尽责管理实践

Supply Chain Due Diligence Practice

供应链尽责管理框架

刚果盛屯资源有限责任公司

作为第一步，我们以自身的社会责任管理体系为基础，并按照经合组织和中国指南的框架开展供应链尽职调查，自始至终了解供应链的来源和参与者。



供应链尽责管理组织架构

刚果盛屯资源有限责任公司

我们从2020年1月成立企业管理部，负责管理公司在环保、质量、技术、社会责任、合规管理等方面规范的建设工作到成立供应链尽责管理工作小组，并根据《中国指南》和《OECD指南》指导原料采购部等相关部门逐步开展负责任矿产供应链尽责管理工作，建立与维护供应链尽责管理体系，不断提升公司供应链尽责管理能力。

供应链尽责管理工作小组



组织架构

我们成立了供应链尽责管理工作小组



能力建设

- 我们定期开展矿产供应链尽责管理培训
- 2022年，我们举办了多次供应链尽责管理的培训，包括对于内部评估的培训

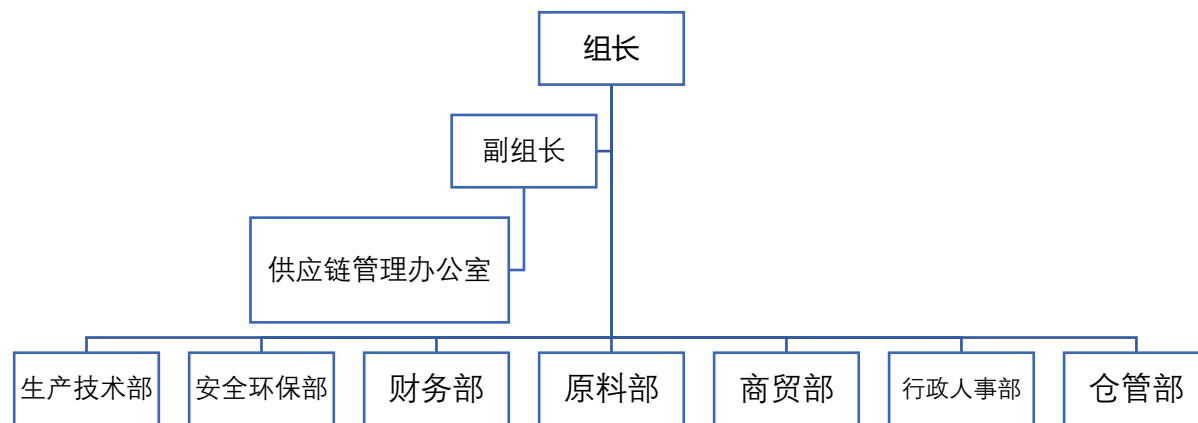


图1：供应链尽责管理工作小组组织架构

我们与供应商的合作

刚果盛屯资源有限责任公司

我们努力建立并利用自身影响力，同时呼吁行业以及全球矿产供应链上下游集体合作，积极承担“共同但有区别”的责任。



我们开展基于风险的尽责管理

刚果盛屯资源有限责任公司

根据供应链尽责管理相关政策对供应链上风险进行识别与评估，系统地管理矿产供应链上存在的社会、环境及治理风险。冶炼厂和精炼厂作为矿产供应链的“关键控制点”，能在整条供应链上发挥重要作用。



我们如何识别和评估风险

刚果盛屯资源有限责任公司

矿产供应链相对较为复杂，从原产地到加工厂再到终端产品的制造和消费，涉及多个环节，管理矿产供应链上的社会、环境、治理等风险是一项艰巨的任务。



警示信号审查

- 01 与矿产开采、运输或贸易有关的严重侵权风险
- 02 直接或间接支持非法的非国家武装团体风险;
- 03 公共或私人安全武装风险;
- 04 关于行贿受贿及矿产原产地的欺诈性失实陈述、洗钱、及向政府支付的税收、费用、特许费的风险



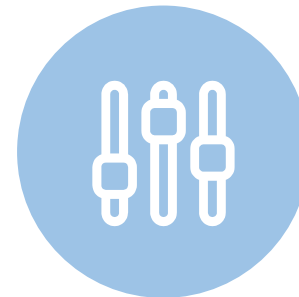
受冲突影响和高风险地区识别程序评估

对供应商进行分类管理

对供应商进行分类管理，对来自受冲突影响和高风险地区（即CAHRAS国家）的供应商，启动强化版供应链尽责管理

触发“原产地警示信号”

我们的全部供应商位于刚果（金），经公司受冲突影响和高风险地区识别程序评估，公司将刚果（金）视为是“受冲突影响和高风险地区”，因此供应商触发了“原产地警示信号”，公司启动强化版供应链尽责管理，核查整个供应链的具体情况。



风险识别与评估工具

- 01 问卷调查、访谈
- 02 桌面研究
- 03 实地评估

- 我们根据《钴冶炼厂供应链尽责管理标准》的要求，按照国际普遍认可的《中国指南》、《OECD指南》的要求，开展“警示信号”审查并实施信息验证程序，并根据审查的结果确认矿产供应链风险识别的范围。
- 2021年9月，公司全面修订供应链尽责管理相关的程序文件，识别和评估供应链上是否会存在尽责管理风险，以及判定风险的严重程度并制定相应的风险管理和实施计划。

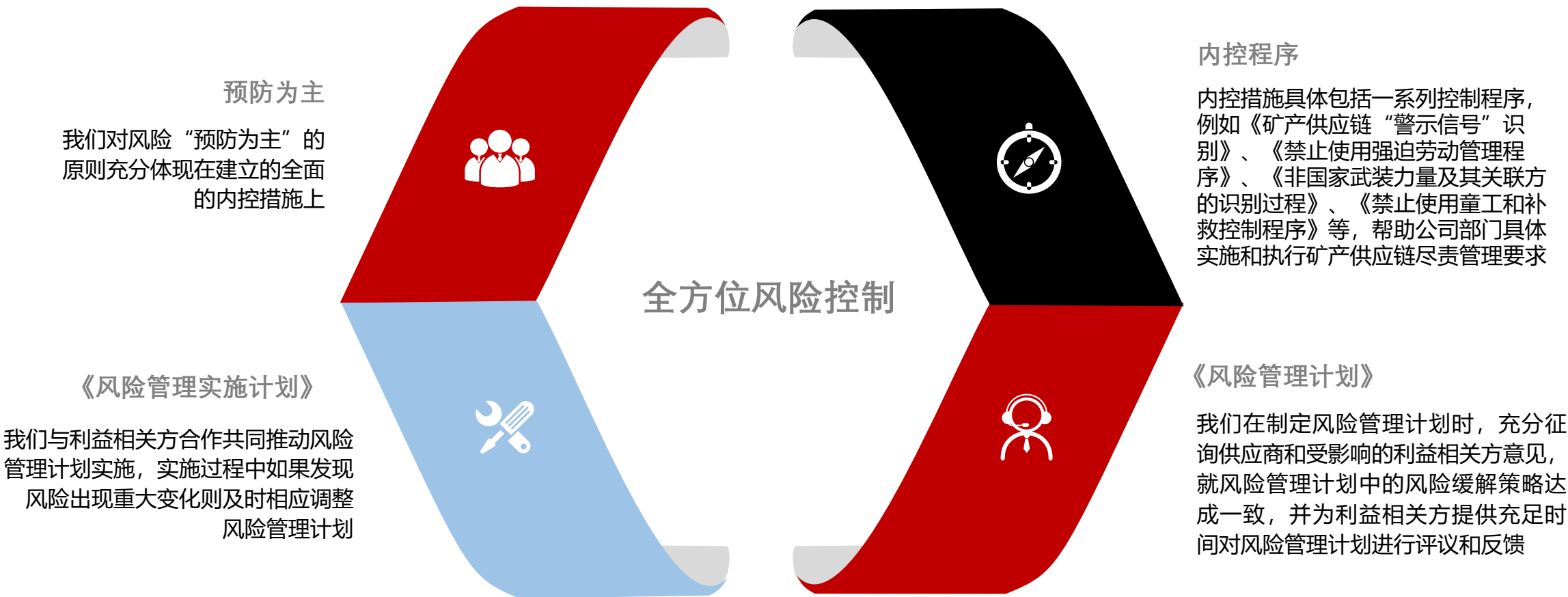
- 为了提高评估的客观性，我们的评估依赖于外部权威机构的公开信息，包括但不限于：
受冲突影响和高风险地区清单：
<https://www.cahraslist.net/cahras>
联合国安理会制裁信息：
<https://scsanctions.un.org/consolidated/>
海德堡国际冲突研究所“冲突晴雨表”：
<https://hiik.de/conflict-barometer/current-version/?lang=en>
瑞典乌普萨拉大学冲突与和平研究所：
http://www.pcr.uu.se/research/ucdp/datasets/ucdp_prio_armed_conflict_dataset/
世界银行“世界治理指数”：
<http://info.worldbank.org/governance/wgi/index.aspx#home>

- 供应商风险评估是供应链尽责管理的重中之重，我们积极与供应商沟通，向全部供应商发放“了解您的供应商问卷（KYS问卷）”，基于供应商评估问卷，我们建立了全面的供应商档案，而当我们意识到有“警示信号”发生的可能时，我们通过实地评估等方式对相关供应商进行评估，开展风险评级，根据严重性和可能性对最重要的影响优先采取行动。

我们坚持预防为主和全方位风险控制

刚果盛屯资源有限责任公司

我们坚持“预防为主”的工作原则，一旦识别到供应链可能存在风险，我们会调查事实并向供应链尽责管理工作小组报告，确定风险存在的版块，及时制定《风险管理计划》和《风险管理实施计划》，一旦风险发生，可以迅速识别、控制和减轻危害程度。



我们强调验证和跟踪供应链的持续改进

刚果盛屯资源有限责任公司

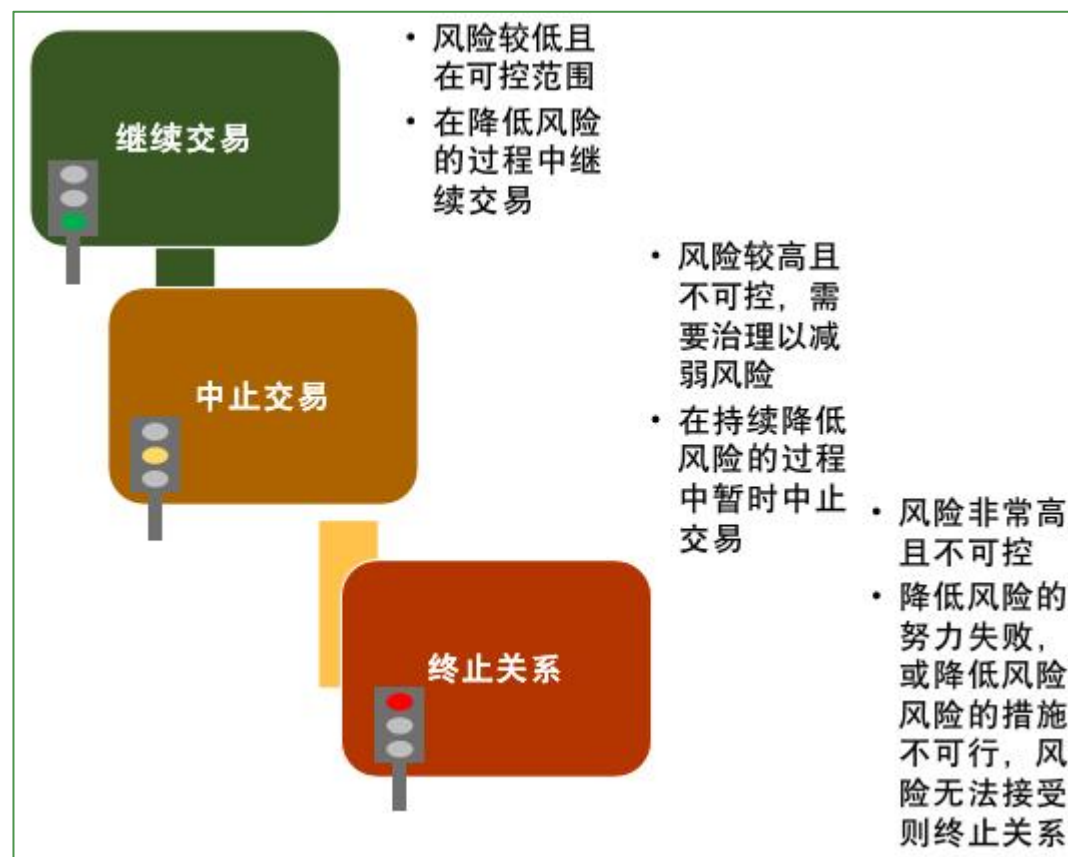
我们认识到一旦识别到风险便立即“终止合作”的做法并不能推动问题的解决，反而有造成损害当地民众生计的负面影响，因此我们在三种策略的框架下强调验证和跟踪供应链的持续改进。

我们制定并实施风险管理计划，包括：

- 1) 需管控的风险；
- 2) 风险管理的预期和影响；
- 3) 可衡量的风险缓解措施和行动；
- 4) 路线图、时间表和必要的资源配置；
- 5) 监测和跟踪风险管理计划完成的情况。

我们持续保持风险监测工作，评估风险缓解举措的有效性，并根据需要开展额外的风险评估。

我们以经济合作与发展组织（OECD）推荐的三种风险缓解策略为行动依据，同时认识到一识别到风险便立即“终止合作”的做法并不能推动问题的解决，反而有造成损害当地民众生计的负面影响。因此我们在三种策略的框架下强调“持续改进”，与供应商共同努力，并监测供应商的绩效是否有所提升（见右表），如果风险无法缓解才会选择“终止合作”。



我们重视自行衡量

刚果盛屯资源有限责任公司

- 审核是客观识别风险的方法，也是监测进展的途径。我们响应矿产供应链尽责管理要求积极参加外部审核，满足利益相关方对供应链合规、透明的期待。
- 同时，我们重视自行衡量，展示和报告自身以及供应链的合规性并不断进行改进，从而产生积极的影响。



我们支持透明度和披露

刚果盛屯资源有限责任公司

EITI信息披露

公司所处的刚果(金)是“采掘业透明度倡议 (EITI)” 的成员国，公司按期缴纳相关费用，并积极配合刚果金EITI进行信息披露。

报告发布

发布供应链尽责管理报告是与利益相关方增进了解与信任的有效途径。各相关方可在官网<http://www.600711.com/> 查阅年度《供应链尽责管理报告》。我们每年定期编制报告和公开，并诚挚欢迎各界对我司供应链尽责管理工作提出建议。

联系邮箱: csr.ccr2019@gmail.com



我们加强供应链追踪以提高透明度

刚果盛屯资源有限责任公司

尽职调查工作带来的透明度，为我们和下游公司提供了与供应商合作的机会，加强风险缓解、供应链合理化和积极影响的创造。其结果是整个价值链的责任改善。

我们建立了供应链管控和透明度体系，以识别相应矿产供应链中的上游参与者、原料来源国家或地区以及运输路线等信息，识别、评估和缓解风险。

我们收集的信息包括：

1. 原料来源国和地区；
2. 上游参与者的名字和地址，包括矿区、当地贸易商、仓库、交易市场、冶炼厂、出口商、国际贸易商等；
3. 运输路线和运输方式；
4. 矿产或金属的商品名和类型；
5. 收集直接供应商和其他已知上游企业的所有权信息（包括实益所有权信息）；
6. 为矿产开采、贸易、运输、出口而向政府支付的税金、费用或特许权使用费；
7. 为矿产开采、贸易、运输、出口而向政府官员支付的任何其他款项；
8. 自矿产开采开始，在供应链中所有环节向公共或私人安全部队或其他团体支付的所有税款和任何其他款项；
9. 出口商的所有权（包括受益所有权）和公司架构，包括公司管理人员和董事的姓名，以及其与政府或军队的隶属关系；
10. 矿山、开采量、日期和开采方式（例如手采矿、中小规模或大规模采矿）；
11. 矿产交易、冶炼、出口的地点；
12. 冶炼厂、贸易商的出口和进口文件。

此外，公司制定了《尽责管理体系文件和记录控制程序》，按照要求保存文件，相关记录保存至少五年。

我们重视持续的利益相关方参与

刚果盛屯资源有限责任公司

- 申诉机制提供了内外部利益相关方表达期望与诉求的渠道，同时也是建立尽责管理体系必不可少的组成部分。



我们充分尊重利益相关方的诉求，并深知与其建立沟通通道的重要性。为了及时识别和处理供应链可能存在的助长冲突或人权侵害等风险，保障内外部利益相关方与本公司的顺畅沟通。



2020年2月，我们建立了申诉机制且制定了详尽的申诉管理办法，并在2021年9月和2022年9月分别进行了修订。



公司截止目前未收到申诉。



我们认识到申诉机制是了解利益相关方诉求的重要途径，所有相关方可通过申诉机制向公司反映存在的合理诉求，在任何情况下，我们均保证以独立、公正和客观的方式处理、调查、回复并归档所接收的申诉材料。

公司申诉邮箱：csr.ccr2019@gmail.com。

如选择亲自前往办公室提交材料，请通过电子邮件提前预约时间。



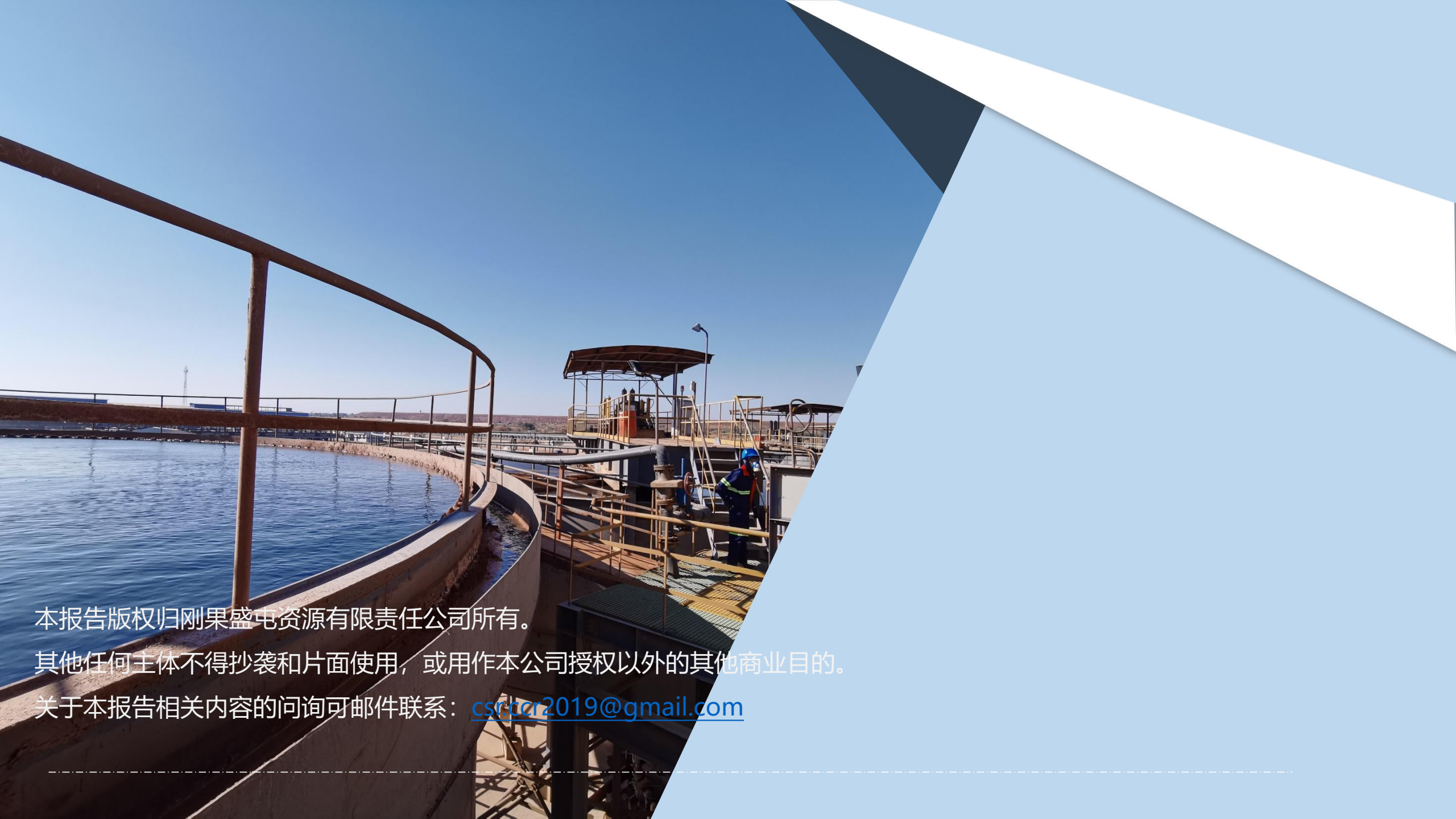
04

附 录

Appendix

附录 《中国指南》报告要求答复索引

《中国指南》报告要求	答复位置
a.企业尽责管理政策	P11
b.负责尽责管理工作的企业管理架构	P17
c.描述企业控制和透明度系统	P26
d.供应商合作方式和内容	P18
e.申诉机制、流程和已发生申诉处理情况	P27、P11
f. “受冲突影响和高风险区域” 的识别程序和方法	P20、P21
g.企业评估报告或摘要	P24、P11
h.报告公开的途径和方法	P25
i.每年定期编制报告和公开	P2
j.产销监管链或供应链追溯信息	P26
k.原料的产地信息	P20、P21
l.风险识别和评估的方法和结果	P20、P21
m.实地评估的方法、过程和结果	P18
n.风险管理计划中所采取的措施、策略、受影响利益相关方的参与情况等	P22、P23
o.风险监测和跟踪绩效结果	P23、P11
p.在某些国家还可能有对采掘业透明度或信息公开提出的披露内容建议	P25



本报告版权归刚果盛屯资源有限责任公司所有。
其他任何主体不得抄袭和片面使用，或用作本公司授权以外的其他商业目的。
关于本报告相关内容的问询可邮件联系：csr@ccr2019@gmail.com